

DESPOLUIR

PROGRAMA AMBIENTAL DO TRANSPORTE

MEIO AMBIENTE
RESPONSABILIDADE
DE CADA UM



Confederação Nacional do Transporte - CNT
Diretoria Executiva da CNT

DESPOLUIR – Programa Ambiental do Transporte



Promoção
SEST / SENAT

Conteúdo Técnico
ESCOLA DO TRANSPORTE

JULHO/2007



Meio Ambiente: responsabilidade de cada um

QUEM SÃO OS RESPONSÁVEIS PELA DESTRUIÇÃO DO MEIO AMBIENTE?

Se sua resposta foi governo, indústrias, agricultura; está na hora de você repensar o assunto e refletir sobre a sua responsabilidade em relação ao meio ambiente.

Esta cartilha traz informações sobre o que cada pessoa pode fazer para preservar o planeta para os nossos filhos e netos, apresentando dicas sobre como ajudar a manter o nosso meio ambiente limpo e saudável, além de despertar a consciência ambiental em cada um de nós.

Lembrem-se: todos juntos podem mudar o futuro!

O PAPEL DO INDIVÍDUO NO MEIO AMBIENTE

É comum pensarmos que as agressões ao meio ambiente são cometidas somente pelas empresas e indústrias, sem nenhuma contribuição da população em geral.



Mas, será que esta afirmativa é totalmente correta? Em dias de chuva, diversas ruas não conseguem escoar a água, ficando alagadas. E então, a culpa é de quem? Do governo que não planejou o crescimento urbano adequadamente? Dos empresários que não executaram as obras corretamente como o especificado? Ou do cidadão comum?

Por que a responsabilidade seria sua também?

Quando você estava caminhando pela rua e sentiu vontade de comer algo, parou em alguma lanchonete e saiu apressado com o lanche na mão. Ao terminar de comer, você deixou cair o guardanapo e o plástico que envolvia o seu lanche no chão. Veio a chuva e limpou a sujeira, carregando esse papel para o bueiro, e chegando lá, imagine que outros papéis que outras pessoas, também apressadas, deixaram cair, já estavam obstruindo as bocas de lobo que o governo planejou e o empresário executou. Agora, quando vier a chuva, você já sabe qual o resultado e o que a falta de consciência ambiental ocasiona. Percebeu que a culpa não é somente das empresas, indústrias ou do governo? É sua também!

Este é somente um exemplo. E a quantidade de lixo que você produz? A quantidade de sacos plásticos que você leva para casa? E o desperdício de água? E de papel?

Por comodismo ou por falta de conhecimento praticamos pequenos atos que, somados aos de tantos outros, resultam em grandes prejuízos a toda sociedade. Diante disto, é necessário que cada um faça a sua parte e passe a cuidar do ambiente em que vive.

Sabemos que mudar hábitos não é uma tarefa fácil, contudo devemos nos esforçar para obter exemplos, dicas e informações sobre as atitudes que devem ser tomadas para evitar que o nosso planeta se transforme num lugar inabitável.

O QUE VOCÊ PODE FAZER PARA PRESERVAR O MEIO AMBIENTE?

1. ECONOMIZE ÁGUA

Seria possível a vida na terra sem água? Claro que não! Morreremos todos de sede e de doenças assim que a água potável acabar. A água que abastece 60% da população mundial vem do subsolo.

Você sabia?

97% da água do planeta estão nos oceanos

2% se encontram nas geleiras

1% está disponível para consumo

A quantidade de água disponível para o consumo é muito pequena. Por isso, saiba o que cada um pode fazer para economizar o pouquinho de água doce que ainda temos:

- ao tomar banho, procure ser rápido e feche a torneira enquanto estiver se ensaboando;
- mantenha a torneira fechada quando estiver escovando os dentes ou fazendo a barba;
- ao lavar o carro utilize um balde;
- não use somente água para limpar calçadas, use também a vassoura;



- ao molhar jardins ou gramados, utilize pouca água e evite horários próximos ao meio-dia, pois a água seca mais rápido neste horário;
- verifique os vazamentos nas torneiras, descargas, chuveiros e em bóias de caixa d'água.

Para saber mais:

Uma única torneira pingando pouco mais de uma gota por segundo pode desperdiçar, em um dia, 46 litros de água!

- se possível, troque a descarga do vaso sanitário por um modelo de 6 litros. O custo da troca será compensado pela economia de água, já que as descargas convencionais gastam, em média, 13 litros a cada uso;
- a água do último enxágüe da lavagem de roupa também pode ser usada para regar as plantas, uma vez que os resíduos de sabão e o amaciante funcionam como adubo;
- se tiver piscina em casa, mantenha-a coberta, pois em regiões quentes a evaporação pelo calor pode causar perda de até 3 centímetros de água em uma semana. Isso significa que, em uma piscina de 50 metros quadrados de superfície descoberta, há perda de 1500 litros de água por semana.

Lembre-se:

Mais de 30% do consumo doméstico de água são devidos aos chuveiros e 14% às lavadoras de roupa. Economize!

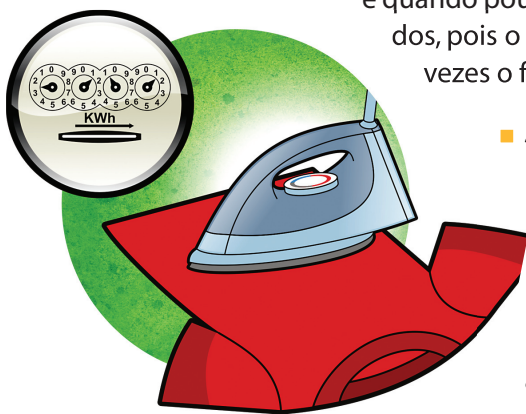
2. ECONOMIZE ENERGIA

Com o aumento da população e das residências, houve também o aumento significativo de uso dos eletrodomésticos e, com isto, maior gasto de energia elétrica. Se cada um contribuir para a economia de energia, não será necessária a construção de novas hidrelétricas, gerando menos impactos negativos ao meio ambiente.

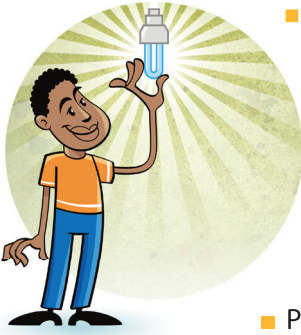
Como você pode economizar energia

- Evite o uso do chuveiro nos horários entre 18 e 20 horas, pois a concentração do consumo neste período ocasiona maior trabalho das hidrelétricas, consumindo, assim, mais energia nas cidades;
- Evite banhos demorados, pois, além de gastar água, consome-se muita energia;

- O ferro elétrico deve ser ligado para passar muitas roupas de uma vez e quando poucos aparelhos estiverem ligados, pois o processo de esquentar várias vezes o ferro consome mais energia;



- Abra a porta da geladeira apenas quando tiver a certeza do que quer pegar;
- Abra as janelas para clarear os ambientes. Dessa forma não será preciso acender a luz durante o dia;
- Não deixe as lâmpadas acesas quando não estiver no ambiente;
- Não deixe a televisão ligada ao dormir;
- Desligue os aparelhos eletrônicos da tomada quando não estiver usando;



- Ao comprar eletrodomésticos, verifique se eles possuem o selo de certificação do Procel – Programa de Combate ao Desperdício de Energia Elétrica, pois eles gastam menos energia;
- Use as secadoras de roupas em último caso. Dê preferência ao sol;
- Prefira lâmpadas fluorescentes porque, além de consumir 75% menos energia, elas duram de seis a dez vezes mais que as incandescentes.

Atenção:

Cuidado na hora do manuseio e descarte de lâmpadas fluorescentes, pois algumas lâmpadas contêm metais pesados, como o mercúrio metálico. Prefira as marcas nacionais porque estas seguem restrições ambientais de produção exigidas por lei em nosso País.

Aproximadamente 25% do consumo de eletricidade nas residências são provenientes dos refrigeradores, portanto:

- verifique sempre se a borracha de vedação da geladeira está em perfeito estado, sem cortes, folgas ou rachaduras;
- geladeiras com muitos anos de uso consomem mais energia e liberam mais gás CFC na atmosfera. Se puder, troque por uma que consuma menos energia;
- a geladeira nunca deve ser colocada próxima ao fogão ou de outra fonte de calor.

3. RECICLE O LIXO

Lixo ou resíduo é qualquer material considerado sem utilidade, supérfluo e/ou sem valor, gerado pela atividade humana e que precisa ser eliminado.



Você sabia?

Em processos da natureza não existem resíduos.
Tudo é reaproveitado!

Todos os dias, toneladas de lixo são produzidos no planeta. Grande parte do lixo produzido nas grandes cidades é jogada nos lixões ou em terrenos baldios espalhados pela cidade, pois os aterros sanitários não comportam todo o lixo produzido.

Para diminuir o lixo do planeta, é necessária a reciclagem, que transforma componentes do lixo como o vidro, papel, metal e plástico em matéria-prima para novos produtos, preservando o meio ambiente e melhorando a qualidade de vida de todos.

Dicas para a coleta seletiva de lixo

- Se possível, tenha coletores separados e nas cores padrão para papel, plástico, metal, vidro, resíduos orgânicos e materiais não recicláveis. Caso não seja possível a separação completa do lixo, separe apenas o que é reciclável do não reciclável, ou o seco do molhado;



- Os restos de alimentos devem ser separados de materiais tais como: papel, plástico, metal e vidro;
- Lave as garrafas de vidro e as embalagens plásticas antes de serem colocadas no coletor ou separadas dos demais tipos de lixo;



- Pressione as tampas das latas de metal para dentro para evitar acidentes em quem irá manusear ou reciclar o lixo;
- Vidro ou cacos de vidro e materiais cortantes também devem ser separados;
- Não amasse, nem molhe os papéis, pois eles secos ocupam menos espaço e são mais valiosos para a reciclagem;

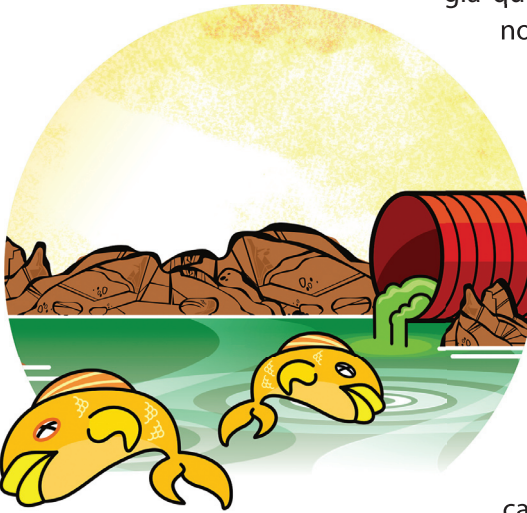
- Guarde o óleo de cozinha utilizado em um vidro ou uma garrafa PET. Este óleo poderá ser doado a uma instituição que produza sabão ou você mesmo poderá fazê-lo. Caso contrário, descarte o óleo já nos vidros ou garrafas nos coletores para lixo orgânico.

Depois destes procedimentos, é só colocar todo o lixo separado para a coleta pelos caminhões de lixo ou nos coletores seletivos mais próximos, caso o seu bairro possua.

Por que reciclar o lixo?

Ao reciclar o lixo:

- preservamos o meio ambiente, pois reutilizamos alguns tipos de papel, plástico, vidro e metal já disponíveis e também economizamos a energia que seria necessária para produzir novos produtos;

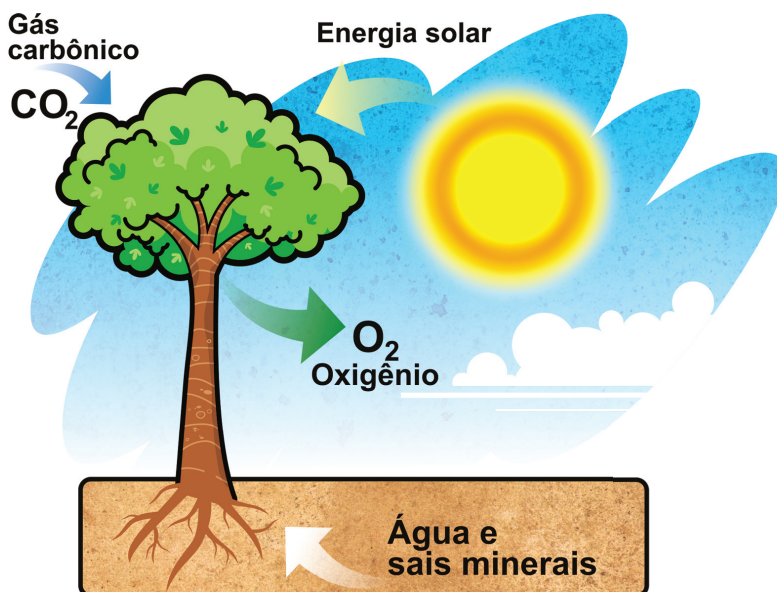


- aumentamos a qualidade de vida das pessoas e melhoramos a limpeza das cidades;
- diminuimos a poluição dos rios, lagos, mares, do solo e do ar e contribuimos para a preservação da flora e da fauna;
- contribuimos para a preservação dos aterros sanitários (locais onde se armazena o lixo) e para a produção de composto orgânico;
- ajudamos a gerar emprego e receitas com a comercialização dos recicláveis e com os novos produtos.

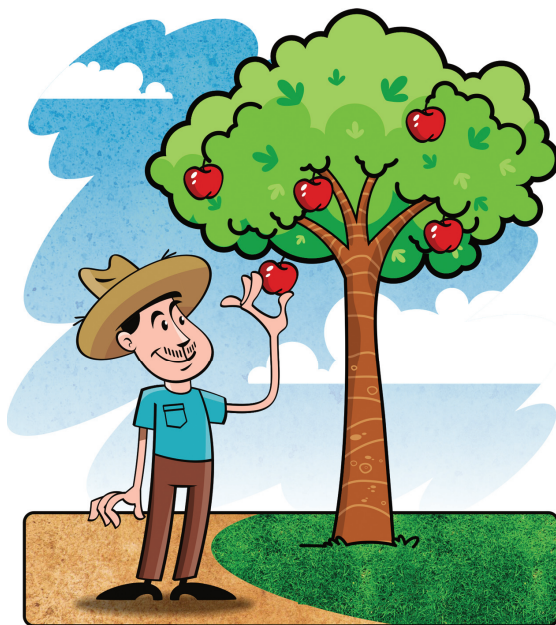
4. CULTIVE ÁREAS VERDES E PLANTE ÁRVORES

As árvores são importantes porque:

- melhoram a qualidade do ar, pois retiram o gás carbônico e liberam oxigênio para a atmosfera;
- uma árvore pode transpirar por suas folhas até 60 litros de água por dia. Este vapor se mistura com as partículas de poluição do ar e, quando se acumula em nuvens, cai em forma de chuva. Neste processo, as árvores ajudam na retirada de poluentes do ar;
- o vapor e a fotossíntese (respiração das árvores) ajudam a equilibrar o clima de uma região. Isso é facilmente percebido em parques e florestas, que têm seu clima mais fresco;
- as árvores formam uma espécie de barreira sonora que impede a propagação dos ruídos. Cercas vivas estão sendo muito utilizadas por proporcionarem ambientes mais silenciosos e aconchegantes;
- as árvores nos proporcionam a sombra, locais para descansar e fugir dos raios solares, cada vez mais nocivos para a pele dos seres humanos;



- fornecem-nos a madeira, que somente deve ser extraída de árvores com manejo adequado ou com a contrapartida do reflorestamento;
- os frutos extraídos das árvores são importantes alimentos e indispensáveis para a manutenção da saúde;



Cultive, também, gramados e jardins. A infiltração de água no solo verde faz a água chegar mais lentamente a rios, córregos e represas, e isso reduz as enchentes.

Para saber mais:

A falta de áreas verdes é uma das maiores responsáveis pelas ilhas de calor nas cidades.

5. CONSUMA CONSCIENTEMENTE

Diminua o uso de embalagens

O aperfeiçoamento das técnicas de conservação de produtos fez com que novos materiais, como papéis plastificados, fossem mais populares e eficientes, contudo estas misturas de materiais dificultam tanto a degradação natural como a reciclagem. Portanto, evite-os quando possível.



- Racionalize o uso de sacolas plásticas em supermercados, levando a sua sacola de casa;
- Outra opção é carregar suas compras em caixas de papelão;
- Comprar produtos a granel; é outra maneira de diminuir o consumo de embalagens;
- Dê preferência aos sacos de lixo, sacolas de compras, garrafas e frascos em PET biodegradáveis que, depois

de descartados, se transformam em composto orgânico que não polui o meio ambiente.

Leia os rótulos ou etiquetas com atenção

- Além de listar os ingredientes e a data de validade, o rótulo indica qual a procedência do produto;
- Veja se o produto tem certificação de qualidade, como do INMETRO;
- Produtos de origem florestal devem ter o selo do IBAMA ou do Conselho de Manejo Florestal;



- Produtos agrícolas devem ser certificados pela Rede de Agricultura Sustentável (RAS);
- Os rótulos devem avisar se o produto e a embalagem são recicláveis ou se já são reciclados.

Evite produtos descartáveis

Imagine a quantidade de plástico consumido por uma pessoa que toma dois cafés e dois copos de água por dia em copos descartáveis. Em um ano, são 1.460 copos. Por isto, mantenha um copo para o uso individual enquanto estiver no trabalho.



Prefira produtos de limpeza e higiene biodegradáveis

Vários produtos de limpeza e higiene contêm substâncias químicas tóxicas. Algumas demoram a se decompor no meio ambiente. Portanto, algumas ações podem ser tomadas para preservar o meio ambiente:

- substitua os produtos de limpeza à base de cloro por vinagre (para desengordurar) e bicarbonato de sódio (para limpar pias e vasos sanitários);
- xampus e detergentes para louça costumam conter fosfato, nutriente que provoca crescimento acelerado de algas em rios e lagos, causando a morte das espécies aquáticas. Por isso, utilize-os o menos possível ou os substitua pelos biodegradáveis (que podem ser absorvidos facilmente pelo meio ambiente).



Prefira alimentos orgânicos

O consumo de produtos orgânicos beneficia a saúde, pois não têm produtos químicos, nem tóxicos. Os orgânicos promovem também a melhoria ambiental, pois são produzidos sem o acréscimo de aditivos químicos ou pesticidas ao solo.

Prefira produtos orgânicos ou nativos, produzidos na região onde você mora, pois isto economiza transporte e, conseqüentemente, polui menos o ambiente.

Tenha cuidado com resíduos perigosos

- Remédios vencidos devem ser entregues em farmácias, que são obrigadas a recebê-los;
- Oficinas mecânicas devem receber pneus velhos e baterias de carro;
- Baterias de telefone celular devem ser encaminhadas a postos de coleta (informe-se nas lojas especializadas);
- Para os aparelhos comuns, como máquinas fotográficas e brinquedos, prefira pilhas recarregáveis. As pilhas comuns devem ser entregues aos fabricantes ou em postos autorizados;
- Equipamentos eletrônicos velhos, como aparelhos de som ou de informática, contêm componentes poluentes. Cuidado no momento de descartá-los;
- Venda ou doe os componentes eletrônicos. Existem diversas pessoas ou organizações filantrópicas que aceitam todo o tipo de eletrônico usado. Outra opção é entregar o aparelho em oficinas técnicas autorizadas pelo fabricante.



6. LOCOMOVA-SE CONSCIENTEMENTE

Evite transporte individual

Os veículos são um dos grandes responsáveis pela poluição do meio ambiente, pois emitem gases que contribuem para o agravamento do efeito estufa. Por isso:

- avalie a possibilidade de fazer seus deslocamentos por meio de transporte coletivo. O metrô e o trem são importantes opções em favor do meio ambiente;
- seja adepto do transporte solidário, dando carona a um colega de trabalho ou levando as crianças para a escola. Além de reduzir os prejuízos ao meio ambiente, essas são formas de ganhar tempo, economizar dinheiro e fazer amigos;
- procure andar mais a pé ou de bicicleta;
- se for comprar um carro, dê preferência a um que seja econômico.



Cuide do seu veículo

Regular o motor e respeitar as manutenções e revisões recomendadas pelos fabricantes são formas de diminuir em 10% a emissão de gás carbônico.



É preciso, ainda, cuidar do catalisador do escapamento. Respeitar a vida útil de componentes como filtros de ar e óleo evitam o acúmulo de sujeira.

Um jeito simples de contribuir para a preservação do meio ambiente é encher o tanque do carro apenas à noite ou no início da manhã, para evitar que os vapores emanados do tanque se transformem em ozônio (um gás tóxico) pela ação dos raios de sol.

7. NÃO CRIE ANIMAIS SILVESTRES

Ter espécies nativas em casa é crime previsto em lei e contribui para a extinção daquela espécie na natureza.

Muita atenção!

Segundo a Rede Nacional Contra o Tráfico de Animais Silvestres, organização não-governamental, 38 milhões de espécies nativas são retirados da natureza, por ano. No Brasil, contudo, só um em cada dez é vendido. Os outros morrem no caminho. Faça a sua parte, não mantenha animais silvestres em cativeiro.



TER ESPÉCIES NATIVAS EM CASA É CRIME

Não compre plantas nativas como orquídeas, bromélias, xaxins e palmitos sem certificado de origem. São espécies ameaçadas de extinção e só podem ser vendidas se forem cultivadas para essa finalidade.

8. SEJA ATUANTE

A solução para os problemas ambientais quase sempre depende de políticas públicas. É importante se informar e participar de campanhas, juntamente com Organizações Não Governamentais - ONGs especializadas e associações de bairro.

COLOCANDO EM AÇÃO

Calma, não se assuste. Você acabou de ler algumas dicas para ajudá-lo a tomar uma atitude ambientalmente responsável. Você não precisa fazer tudo de uma só vez. Comece com aquelas que achar mais fácil e vá ampliando o número de ações aos poucos. Incentive familiares, amigos, colegas, vizinhos a fazerem o mesmo. Consulte esta cartilha com frequência para lembrar as atitudes corretas a serem tomadas em várias situações. Isto fará de você um indivíduo consciente e responsável com o meio ambiente.

Lembre-se que tudo é questão de costume, o importante é você começar a agir de forma ambientalmente correta. Assim, em pouco tempo, já estará seguindo todas as dicas automaticamente.



FONTES DE PESQUISA

<http://www.terrazul.m2014.net/>

<http://pt.wikipedia.org/>

<http://www.valeverde.org.br>

<http://www.envolverde.ig.com.br>

<http://planetasustentavel.abril.com.br/>

<http://www.reciclecarbono.com.br/>

<http://www.ambienteemfoco.com.br>

<http://planetasustentavel.abril.com.br/>

<http://www.reciclecarbono.com.br/>

<http://www.ambienteemfoco.com.br>

<http://www.greenpeace.org.br>

Meio Ambiente

Responsabilidade de cada um

Fale com o sistema CNT

0800 728 2891

www.cnt.org.br

www.cntdespoluir.org.br

CNT | Confederação
Nacional do
Transporte

SEST SENAT | Serviço Social do Transporte
Serviço Nacional de
Aprendizagem do Transporte

IDT | Instituto de
Desenvolvimento
do Transporte